

Simulação – 2º ano

Platelmintos e Nematelmintos

01 - No início do século, o Jeca Tatu, personagem criado por Monteiro Lobato, representava o brasileiro de zona rural, descalço, mal vestido e espoliado por vermes intestinais. Jeca se mostrava magro, pálido e preguiçoso, características estas decorrentes da parasitose. Sobre o personagem, Monteiro Lobato dizia: "Ele não é assim, ele está assim", e ainda, "Examinando-lhe o sangue assombra a pobreza em hemoglobina".

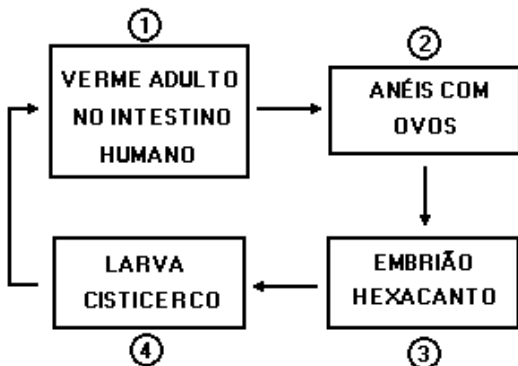
- Que vermes intestinais eram responsáveis pelo estado do Jeca?
- Tendo em vista que esta parasitose ainda hoje acomete milhões de brasileiros, o que as pessoas devem fazer para não adquiri-la? Por quê?

02 - No exame, a olho nu, das fezes de uma criança foi constatada a presença de uma estrutura esbranquiçada, similar a pedaços de macarrão, cujo nome técnico é proglote. Sua mãe foi informada por algumas pessoas que não havia motivos para preocupação, uma vez que eram pedaços de um animal que morreu e estava se desmanchando.

Pergunta-se:

- A informação recebida pela mãe é correta? Justifique sua resposta.
- Que parasita o menino apresentava e a que filo pertence o animal em questão?

03 - Observe a figura que representa o ciclo da 'Taenia solium'.



Todas as afirmativas são corretas quanto ao ciclo da 'Taenia solium', EXCETO

- A fase indicada por 4 pode ser encontrada tanto no cérebro do homem, quanto no tecido muscular esquelético do porco.
- A meiose, na estrutura indicada por 1 originará tanto gametas masculinos, quanto femininos.
- A respiração é do tipo cutânea, o tubo digestivo é completo e o desenvolvimento é direto no indivíduo indicado por 1.
- A estrutura 2 pode ser eliminada pelas fezes do homem no ambiente e podem ser ingeridas pelo porco.
- O homem é o hospedeiro definitivo deste Platelminto.

04 - As verminoses são um grande problema de saúde, principalmente nas populações de baixa renda que geralmente vivem onde as condições sanitárias são precárias ou inexistentes. Sobre as verminoses, julgue os itens.

- () A "barriga d'água" é causada pelo

'Schistosoma mansoni', cujo hospedeiro intermediário é o caramujo.

() Os cisticercos da 'Taenia solium' são transmitidos ao homem pela carne do porco crua ou mal cozida.

() A lombriga é um asquelminete que se aloja principalmente no intestino.

() A ameba é um nematoda que no homem causa a cólera.

05 -Dentre as parasitoses que atingem cerca de 85% da população brasileira, algumas caracterizam-se por apresentarem como principais medidas profiláticas:

I - Andar sempre calçado;

II - Ingerir carne sempre bem cozida;

III - Beber água filtrada ou fervida e lavar bem as frutas e verduras;

IV - Não nadar em águas estagnadas onde houver caramujos contaminados.

Assinale a alternativa em que a parasitose esteja corretamente relacionada com a medida profilática indicada nos parênteses.

a) Ancilostomose (I), teníase (II), ascaridíase (III), esquistossomose (IV).

b) Teníase (I), ascaridíase (II), ancilostomose (III), esquistossomose (IV).

c) Ancilostomose (I), teníase (II), esquistossomose (III), ascaridíase (IV).

d) Esquistossomose (I), teníase (II), ascaridíase (III), ancilostomose (IV).

e) Ascaridíase (I), teníase (II), ancilostomose (III), esquistossomose (IV).

06 -Com relação às parasitoses no Brasil, é correto afirmar que:

(01) A profilaxia para a maioria das doenças parasitárias se restringe ao uso de vacinas.

(02) Como principais medidas profiláticas contra as verminoses temos a educação sanitária e o saneamento básico.

(04) Helmintos são parasitas do tubo digestivo, que causam doenças como giardíase, amebíase e toxoplasmose.

(08) O tratamento da água e o uso de instalações sanitárias adequadas previnem algumas das doenças parasitárias mais comuns entre as populações carentes.

(16) Higiene pessoal e boa alimentação são medidas profiláticas individuais.

(32) Protozoários muitas vezes parasitam o homem causando doenças como malária, doença de Chagas e leishmaniose.

Soma ()

07 - A seguir são apresentados alguns procedimentos que podem ser adotados na prevenção de algumas doenças:

Beber somente água filtrada ou fervida.

Lavar cuidadosamente as frutas e verduras e cozinhar bem os alimentos.

Comer apenas carne bem passada.

Andar sempre com os pés calçados.

Assinale, a alternativa que contém uma verminose que NÃO pode ser evitada por qualquer dos procedimentos apresentados anteriormente.

- a) Ancilostomíase
- b) Esquistossomose
- c) Filariose
- d) Teníase

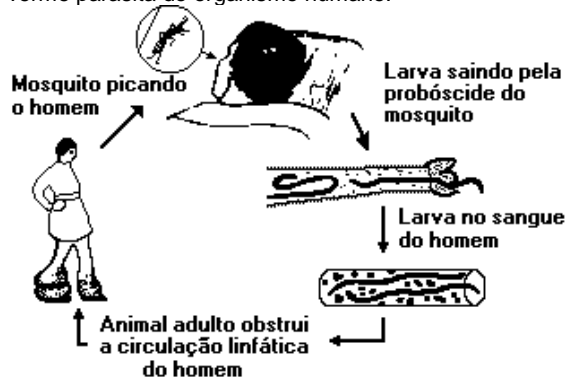
08 -Uma criança, depois de passar férias em uma fazenda, foi levada a um posto de saúde com quadro sugestivo de pneumonia. Os resultados dos exames descartaram pneumonia por vírus ou bactéria. A doença regrediu sem necessidade de tratamento. Algumas semanas depois, um exame de fezes de rotina detectou parasitismo por 'Ascaris lumbricoides' (lombriga) e por 'Enterobius vermicularis' (oxiúro). A mãe foi informada de que um dos vermes poderia ter causado a pneumonia.

- a) Qual poderia ter sido o verme responsável? Justifique sua resposta.
- b) Cite um outro verme que pode causar sintomas semelhantes no ser humano.

09 - A elefantíase, ou filariose, é uma parasitose comum na região amazônica. Sua profilaxia pode ser feita através do combate ao inseto vetor e do isolamento e tratamento das pessoas doentes. O agente causador e o hospedeiro intermediário dessa parasitose são, respectivamente:

- a) 'Ascaris lumbricoides' e um mosquito do gênero Culex.
- b) 'Wuchereria bancrofti' e um mosquito do gênero Culex.
- c) 'Wuchereria bancrofti' e o caramujo.
- d) 'Schistosoma mansoni' e a filária.
- e) 'Ancylostoma duodenale' e a filária.

10 - A figura a seguir representa o ciclo de vida de um verme parasita do organismo humano.



O verme causador da parasitose e o transmissor são, respectivamente,

- a) a filária e um mosquito do gênero Culex.
- b) a filária e um mosquito do gênero Anopheles.
- c) o ancilóstomo e um mosquito do gênero Culex.
- d) o ancilóstomo e um mosquito do gênero Anopheles.
- e) o esquistossomo e um inseto do gênero Triatoma.

11 - Boca e sistema digestivo ausentes, cabeça com quatro ventosas musculares e um círculo de ganchos, cutícula permeável à água e nutrientes e que protege contra os sucos digestivos do hospedeiro, sistema reprodutor completo e ovos com alta tolerância a variações de pH.

O texto descreve adaptações das

- a) lombrigas ao endoparasitismo.

- b) tênias ao endoparasitismo.
- c) lombrigas ao ectoparasitismo.
- d) tênias ao ectoparasitismo.
- e) tênias ao comensalismo.

12 - Considere as duas listas a seguir.

I. VERMINOSES IMPORTANTES PARA A SAÚDE PÚBLICA BRASILEIRA:

- 1. esquistossomose
- 2. teníase
- 3. ascariíase
- 4. ancilostomose

II. FORMAS DE AQUISIÇÃO DOS VERMES:

- a. ingestão de ovos
- b. ingestão de cisticercos
- c. penetração pela pele das larvas presentes no solo
- d. penetração pela pele ou mucosas das larvas presentes na água

A associação correta entre I e II é

- a) 1-a; 2-c; 3-b; 4-d
- b) 1-b; 2-a; 3-d; 4-c
- c) 1-c; 2-b; 3-a; 4-d
- d) 1-d; 2-a; 3-c; 4-b
- e) 1-d; 2-b; 3-a; 4-c

13 -A neurocisticercose, uma doença cerebral fácil de ser erradicada mas praticamente incurável em sua fase crônica, está crescendo no Brasil.

O parasita que provoca a neurocisticercose infesta o organismo através da:

- a) penetração ativa da cercária na pele exposta aos focos
- b) ingestão de ovos vivos de tênia encontrados em verduras
- c) infecção de microfilárias provenientes da picada do mosquito
- d) invasão de larvas rabditóides presentes em alimentos contaminados

14 - Analise as informações abaixo sobre as características de uma verminose.

I- O parasita se apresenta no interior dos vasos linfáticos da pessoa infestada.

II- O hospedeiro intermediário pertence ao filo do Artrópodos.

III- Geralmente acarreta um derrame de linfa nos tecidos, provocando uma inchaço.

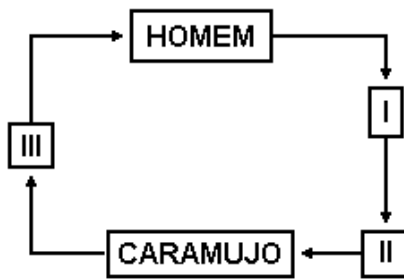
Tais características são pertinentes a:

- a) leishmaniose.
- b) filariose.
- c) ancilostomose.
- d) esquistossomose.
- e) ascariíase.

15 - Relacione o agente etiológico à sua classificação e à doença que causa.

- a) 'Wuchereria bancrofti' (filárias) é nematódio é elefantíase.
- b) 'Enterobius vermicularis' (oxiúro) é protozoário é malária.
- c) 'Ascaris lumbricoides' (lombriga) é artrópodo é amarelão.
- d) 'Schistosoma mansoni' (esquistossoma) é nematódio é amebíase.
- e) 'Taenia solium' (tênia) é platelminto é toxoplasmose.

16 - Observe o esquema a seguir, referente ao ciclo da esquistossomose:



I, II e III são, respectivamente:

- cercária, miracídeo e ovo.
- miracídeo, ovo e cercária.
- ovo, cercária e miracídeo.
- ovo, miracídeo e cercária.
- cercária, ovo e miracídeo.

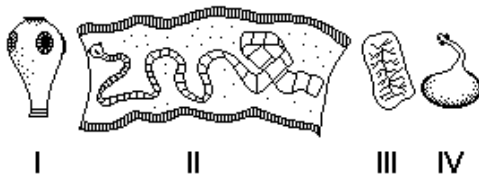
17 - Ao abrir o envelope com o resultado de seu exame parasitológico de fezes, Jequinha leu:

Positivo para ovos de 'Ascaris lumbricoides'.

Qual das medidas preventivas de doenças parasitárias, relacionadas a seguir, NÃO deve ter sido observada por Jequinha na sua vida diária?

- Andar calçado para que a larva não penetre pelos pés.
- Comer carne de porco ou de boi inspecionada e bem cozida.
- Lavar bem as mãos e os alimentos antes das refeições.
- Colocar tela nas janelas para impedir a entrada do mosquito 'Culex'.
- Não nadar em lagoas que tenham o caramujo 'Biomphalaria'.

18 - Em uma feira científica de doenças parasitárias estavam, em exposição, os materiais biológicos indicados por I, II, III e IV, de uma mesma espécie. Sabe-se que este parasita pode causar duas doenças diferentes no homem.



Observe o esquema e resolva os itens.

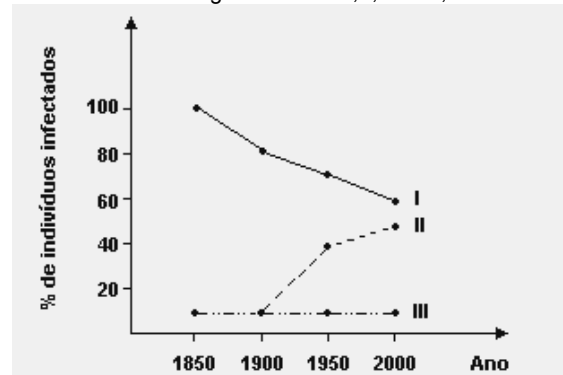
- Cite o nome da parasitose que acomete o homem quando é portador do verme indicado em II.
- Embora o ovo do parasita não esteja representado, qual é doença grave que pode ser causada no homem pela sua ingestão?

c) Qual das indicações corresponde ao escólex desse parasita?

19 - O termo verminose indica uma série de parasitas que atacam a população de modo geral. Nosso país é marcado por grande dispersão de verminoses de Norte a Sul. São causas comuns de verminose, EXCETO:

- condições precárias de saneamento básico.
- baixa participação nas vacinações em massa.
- condições sócio-econômicas das populações.
- falta de planejamento de moradias.

20 - O gráfico refere-se à prevalência do 'Schistosoma mansoni' em três regiões distintas, I, II e III, do Brasil



No período de 1890 a 1900 ocorreu um intenso fluxo migratório humano da região I para as regiões II e III. Responda.

- A que filo pertence o 'Schistosoma mansoni' e que doença o mesmo causa ao homem?
- Como você explica a diferença de prevalência de 'Schistosoma mansoni' entre as regiões II e III, no ano de 2000, sabendo que na região II predominam lagoas e na região III predominam rios?

21 - No restaurante, havia diversos tipos de carnes, verduras e legumes. Quando João foi se servir, disse: "Pessoal, cuidado com a carne de porco, para não pegar cisticercose!" O temor de João só teria fundamento se alguém ingerisse

- verduras contaminadas com fezes humanas contendo ovos de tênia.
- legumes ou verduras contaminados com fezes de porco contendo cisticerco.
- carne de porco mal cozida contendo cercárias.
- legumes ou carnes mal cozidos contendo oncosferas.

22 - Em vários córregos existentes na periferia de uma cidade, foram encontradas larvas denominadas miracídeos. Essas larvas dariam segmento ao ciclo de vida do verme (1) se pudessem se instalar no corpo de um (2).

No trecho acima, as lacunas 1 e 2 devem ser preenchidas correta e, respectivamente, por

- 'Ancylostoma duodenale' e molusco.
- 'Taenia saginata' e mamífero.
- 'Schistosoma mansoni' e molusco.
- 'Necator americanus' e mamífero.
- 'Ascaris lumbricoides' e molusco.

23 - Uma criança foi internada em um hospital com convulsões e problemas neurológicos. Após vários exames, foi diagnosticada cisticercose cerebral. A mãe

da criança iniciou, então, um processo contra o açougue do qual comprava carne todos os dias, alegando que este lhe forneceu carne contaminada com o verme causador da cisticercose. A acusação contra o açougue

a) não tem fundamento, pois a cisticercose é transmitida pela ingestão de ovos de tênia eliminados nas fezes dos hospedeiros.

b) não tem fundamento, pois a cisticercose não é transmitida pelo consumo de carne, mas, sim, pela picada de mosquitos vetores.

c) não tem fundamento, pois a cisticercose é contraída quando a criança nada em lagoas onde vivem caramujos hospedeiros do verme.

d) tem fundamento, pois a cisticercose é transmitida pelo consumo de carne contaminada por larvas encistadas, os cisticercos.

e) tem fundamento, pois a cisticercose é transmitida pelo consumo dos ovos da tênia, os cisticercos, que ficam alojados na carne do animal hospedeiro.

24 - Com relação aos parasitas e às doenças que causam, pode-se afirmar que:

I - A larva cercária, do '*Schistosoma mansoni*', penetra no homem pela pele, causando-lhe a esquistossomose.

II - A teníase é doença causada pela '*Taenia solium*' ou pela '*Taenia saginata*'.

III - A cisticercose é doença causada pela larva da '*Taenia solium*'.

IV - A lombriga ou ascariíase é doença causada pelo '*Ascaris lumbricoides*'.

V - A opilação ou amarelão é doença causada pelo '*Necator americanus*' ou pelo '*Ancylostoma duodenale*'.

VI - A filariose, que pode originar a elefantíase, é causada pela '*Wuchereria bancrofti*'.

Estão corretas:

a) todas.

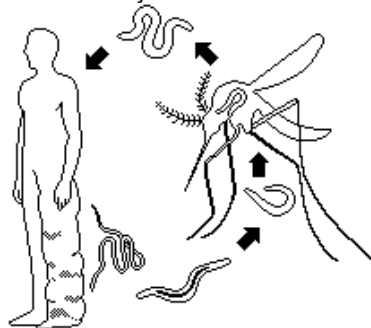
b) apenas I, II, III, IV e V.

c) apenas I, II, IV, V e VI.

d) apenas II, III, IV e VI.

e) apenas I, III, V e VI.

25 - A figura abaixo representa o ciclo de vida de um parasito, responsável por uma doença que no mundo atinge 120 milhões de pessoas. No Brasil, de acordo com os estudos desenvolvidos pelo Centro de Pesquisa Aggeu Magalhães, cerca de 100 mil pessoas, na área metropolitana do Recife, são provavelmente portadoras dessa doença.

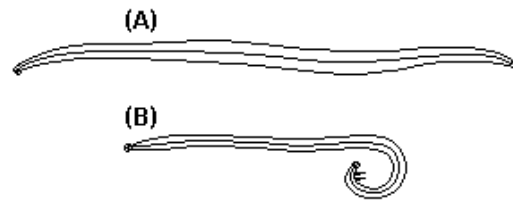


LINHARES Sérgio e GEWANDSZNADJER Fernando. "Serres vivos: Biologia Hoje". São Paulo, Ática, 1998. p. 163.

a) Como é conhecida a doença causada por esse parasito?

b) Quais os efeitos causados por esse parasito no corpo humano?

26 - A ascariíase, doença causada pelo '*Ascaris lumbricoides*', atinge cerca de 60% da população brasileira. Essa doença, de endemia rural, como era entendida outrora, passa cada vez mais a ser um problema urbano.



1) Identifique o sexo dos animais da figura e dê suas características morfológicas diferenciais.

2) Uma professora relatou que um aluno, ao tossir, expeliu com a expectoração algumas larvas de lombriga. Descreva o caminho percorrido por esses parasitas, desde a sua entrada no organismo humano até o momento em que o fato ocorreu.

3) É característico dos vermes parasitas produzirem grandes quantidades de ovos. Uma fêmea de '*Ascaris*' produz cerca de 200mil ovos por dia, que são eliminados juntamente com as fezes do hospedeiro. Descreva dois fatores que justifiquem a necessidade de os '*Ascaris*' eliminarem esse elevado número de ovos no meio externo, relacionando esses fatores ao ciclo de vida dos parasitas.

27 - A Organização Mundial de Saúde anunciou, em janeiro de 1998, o início de um programa para eliminar, dentro de 20 anos, a filariose linfática. Em relação a esta parasitose analise as proposições abaixo.

() Os vermes adultos circulam na corrente sanguínea periférica de onde são capturados pelo mosquito.

() Sua transmissão ocorre através do mosquito '*Aedes aegypti*'.

() O emprego de medicamentos filaricidas, com baixa toxicidade, durante 4 a 5 anos, pode eliminar a doença.

() No Brasil a espécie '*Wuchereria bancrofti*' causa a elefantíase.

() Trata-se de uma endemia de ocorrência mundial.

28 - As doenças entéricas são adquiridas principalmente pela ingestão de água ou de alimentos contaminados com fezes. A contaminação fecal do alimento e da água potável costuma ocorrer em comunidades pobres e subdesenvolvidas, nas quais o saneamento básico é deficiente. Assinale a opção que contém apenas doenças causadas por parasitas que vivem no trato intestinal.

a) Esquistossomose, tripanossomíase, febre tifóide e cólera.

b) Disenterias amebiana e bacteriana, esquistossomose e malária.

c) Cólera, ancilostomose, elefantíase e malária.

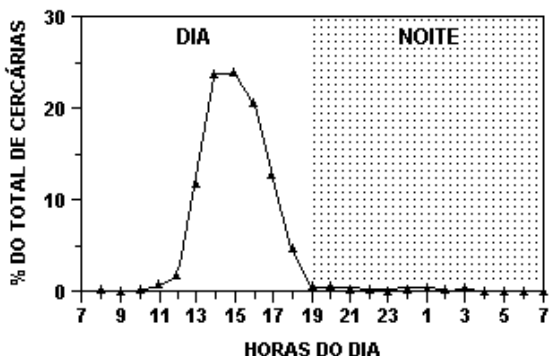
d) Peste bubônica, dengue, cólera e febre tifóide.

e) Ancilostomose, ascariíase, teníase e cólera.

29 - Para a prevenção de esquistossomose, teníase e ascaridíase as principais medidas profiláticas são evitar, respectivamente,

- a) nadar em reservatórios de água doce desconhecidos, comer verduras mal lavadas, comer carne bovina ou suína mal cozidas.
- b) nadar em reservatórios de água doce desconhecidos, comer carne bovina ou suína mal cozidas, comer verduras mal lavadas.
- c) comer verduras mal lavadas, andar descalço, comer carne bovina ou suína mal cozidas.
- d) comer verduras mal lavadas, comer carne bovina ou suína mal cozidas, nadar em reservatórios de água doce desconhecidos.
- e) andar descalço, comer carne bovina ou suína mal cozidas, comer verduras mal lavadas.

30 - O gráfico a seguir representa a eliminação de cercárias de '*Schistosoma mansoni*', por caramujos do gênero '*Biomphalaria*', durante as 24 horas do dia.



A análise do gráfico, associada aos seus conhecimentos sobre o assunto, permite concluir que

- a) o hospedeiro intermediário terá maior chance de contaminação nas horas mais quentes do dia.
- b) o risco de infecção é praticamente nulo à noite e nas primeiras horas do dia.
- c) a intensidade da transmissão do parasita independe das condições sanitárias e dos níveis de poluição ambiental.
- d) a temperatura e a luz são fatores inibidores da liberação de cercárias.
- e) a repetição de hábitos cotidianos da população, como banhos e lavagem de roupa em águas contaminadas, não interfere na carga helmíntica.

31 - Considere o ciclo de vida e as características de uma tênia ou solitária ('*Taenia solium*') e de uma lombriga ('*Ascaris lumbricoides*'), e assinale a alternativa correta.

- a) Como a tênia não possui trato digestório, sua cutícula é delgada, para permitir a passagem de água e de nutrientes.
- b) O controle da ascaridíase deve ser feito pela eliminação do hospedeiro intermediário e o da teníase, pela eliminação dos ovos com a ingestão de substâncias que acidifiquem o meio, pois esses ovos são destruídos por ácidos.
- c) Tanto os indivíduos adultos de lombriga quanto os de tênia têm baixa resistência a pHs alcalinos, por isso, uma forma de tratamento para ambas as doenças é a ingestão de remédios que tornem mais básico o pH do meio.
- d) Pela forma como se alimenta, a pressão osmótica interna de uma tênia deve ser mais baixa que a do

meioque a circunda, ao passo que, numa lombriga, a presença da boca permite a tomada direta de alimentos.

e) Tênia e lombriga fazem respiração aeróbica e anaeróbica; porém, predomina a respiração aeróbica pela alta concentração de oxigênio do meio em que se encontram.

32 - No ciclo evolutivo da '*Taenia solium*' (tênia) o homem pode atuar tanto como hospedeiro intermediário como hospedeiro definitivo. A forma de infestação nessas duas situações ocorre, respectivamente, ao

- a) ingerir-se ovos da tênia e andar descalço.
- b) comer-se carne de porco contendo os cisticercos e andar descalço.
- c) ser picado pelo mosquito vetor e beber água não tratada.
- d) ingerir-se ovos da tênia e comer carne de porco contendo os cisticercos.
- e) andar descalço e ser picado pelo mosquito vetor.

33 - Uma pessoa vegetariana estrita e que nunca teve contato com água onde vivem caramujos foi diagnosticada como portadora de larvas de tênia encistadas em seu cérebro.

Isso é

- a) possível, pois se pode adquirir esse parasita pela ingestão de seus ovos e, nesse caso, as larvas originam cisticercos no cérebro.
- b) possível, pois as larvas infectantes desse parasita desenvolvem-se no solo e penetram ativamente através da pele.
- c) possível, pois esse parasita é transmitido por insetos portadores de larvas infectantes.
- d) pouco provável, pois só se adquire esse parasita pela ingestão de carne contendo larvas encistadas (cisticercos).
- e) pouco provável, pois as larvas infectantes desse parasita desenvolvem-se em caramujos aquáticos.

34 - Com relação a doenças causadas no homem por diferentes parasitas, podemos afirmar que:

() o agente etiológico da doença de Chagas é o tripanossomo, um protozoário, parasita heteroxênico, que pode ser encontrado no hospedeiro vertebrado (mamífero), na forma flagelada e aflagelada.

() a ascaridíase, parasitose freqüente no Brasil, é causada por vermes da espécie '*Ascaris lumbricoides*', um parasita monoxênico.

() a cisticercose é contraída pelo ser humano, quando ele assume o papel de hospedeiro intermediário, ao ingerir ovos de '*Taenia solium*' presentes em água ou em alimentos.

() na esquistossomose mansônica, as larvas infectantes (miracídeos) penetram ativamente através da pele humana e, pelo sangue, chegam às veias do fígado.

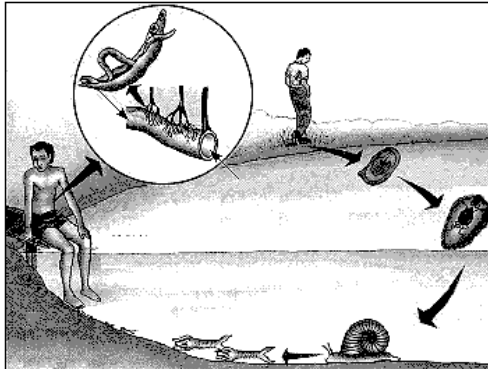
() a toxoplasmose é uma doença causada por um parasita heteroxênico, e a contaminação ocorre pela ingestão de cistos do parasita, um protozoário esporozóario.

35 - Segundo a Organização Mundial de Saúde (OMS), dentre as principais doenças parasitárias da atualidade, podem ser citadas malária, esquistossomose, filariose, giardíase, ascaridíase e ancilostomíase. Considerando essas parasitoses, pode-se dizer que

- a) os protozoários são responsáveis por pelo menos três dessas doenças.

- b) pelo menos quatro dessas doenças são transmitidas por picadas de insetos.
- c) pelo menos uma dessas doenças é causada por vírus.
- d) pelo menos uma dessas doenças é causada por bactéria.
- e) pelo menos quatro dessas doenças são causadas por helmintos.

36 - A esquistossomose mansônica, também conhecida por "barriga d'água", é uma verminose comum no Brasil, atingindo mais de 10 milhões de pessoas.



- a) A que Filo e Classe pertence o verme causador desta doença?
- b) Quais são, respectivamente, os hospedeiros definitivo e intermediário do parasita?
- c) Cite dois modos de prevenção da esquistossomose.

37 - A incidência de verminoses em geral pode ser reduzida por meio de medidas de saneamento e de orientação às populações carentes, no sentido de evitar o lançamento de seus dejetos diretamente no solo ou nos cursos d'água. No entanto, a eficiência dos métodos de prevenção depende do conhecimento de particularidades no ciclo de cada parasita para que o bloqueio ocorra antes do desenvolvimento de formas infectantes para o homem. No caso da esquistossomose, constitui medida profilática importante

- a) a drenagem de reservatórios de água e a aplicação de substâncias químicas, para evitar o desenvolvimento de cercárias no hospedeiro.
- b) a ingestão de alimentos higienizados e bem cozidos, para evitar a contaminação por proglotes, que se alojam no intestino delgado do hospedeiro.
- c) os bons hábitos de higiene pessoal, reduzindo a possibilidade de contaminação por embrião hexacanto, que pode alojar-se no músculo do hospedeiro.
- d) a ingestão de água tratada, para evitar o desenvolvimento de larvas capazes de migrarem para diversos órgãos, como pulmões, traquéia e faringe.
- e) a utilização de calçados, para evitar o desenvolvimento de larvas no intestino delgado do hospedeiro, que podem provocar hemorragias.

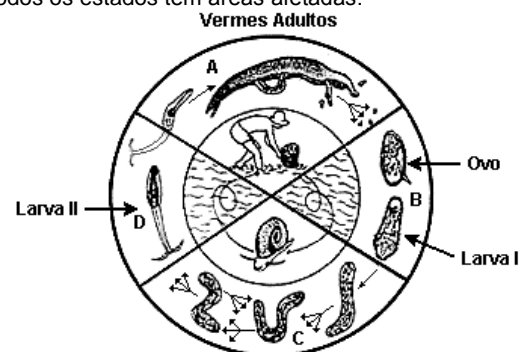
38 - Em um centro de saúde, localizado em uma região com alta incidência de casos de ascariíase (lombriga, 'Ascaris lumbricoides'), foram encontrados folhetos informativos com medidas de prevenção e combate à doença. Entre as medidas, constavam as seguintes:

- I - Lave muito bem frutas e verduras antes de serem ingeridas.
- II - Ande sempre calçado.
- III - Verifique se os porcos - hospedeiros intermediários da doença - não estão contaminados com larvas do verme.
- IV. Ferva e filtre a água antes de tomá-la.

O diretor do centro de saúde, ao ler essas instruções, determinou que todos os folhetos fossem recolhidos, para serem corrigidos. Responda.

- a) Quais medidas devem ser mantidas pelo diretor, por serem corretas e eficientes contra a ascariíase? Justifique sua resposta.
- b) Se nessa região a incidência de amarelão também fosse alta, que medida presente no folheto seria eficaz para combater tal doença? Justifique sua resposta.

39 - A doença cujo ciclo é representado a seguir é velha conhecida da humanidade. Pelo menos tão antiga quanto a civilização egípcia, essa doença causada pelo verme 'Schistosoma mansoni' é hoje um dos maiores problemas de saúde pública em vários países tropicais. O saneamento básico insatisfatório facilita a transmissão do parasita que no Brasil é mais comum no Nordeste e no norte de Minas Gerais, mas todos os estados têm áreas afetadas.



Multiplicação de Esporocistos

Com base na figura e em seus conhecimentos, é correto afirmar, EXCETO:

- a) Em C ocorre reprodução assexuada no hospedeiro intermediário.
- b) Uma única "larva II", denominada cercária, que entre pela pele do homem é capaz de realizar autofecundação e botar ovos.
- c) O saneamento básico não impede a multiplicação do caramujo, cuja erradicação poderia ser uma medida preventiva.
- d) A pesquisa de ovos do verme acima, nas fezes do hospedeiro vertebrado, pode ser utilizada para o diagnóstico da esquistossomose.

40 - O 'Schistosoma mansoni' provoca no homem a esquistossomose ou barriga d'água (ascite), muito comum no Brasil. Esse Trematódeo parasita as veias do intestino, afetando também o fígado e vias urinárias. É CORRETO afirmar sobre a esquistossomose:

- a) O exame de fezes pode indicar a presença do parasita nos seres humanos.
- b) O vetor da doença na transmissão humana é um invertebrado.
- c) O cuidado com a alimentação, especialmente com verduras, evita o risco de contaminação.
- d) A transfusão sanguínea favorece a dispersão da doença em grande escala.